

OPIS PRZEDMIOTU ZAMÓWIENIA

PKP Szybka Kolej Miejska w Trójmieście Sp. z o.o. zaprasza do złożenia oferty cenowej na:

Remont warsztatów kasowników w budynku posterunku Rewidentów na terenie placu przydworcowego Gdańsk Główny

I. INFORMACJE O ZAMAWIAJĄCYM:

PKP Szybka Kolej Miejska w Trójmieście Sp. z o.o.

ul. Morska 350 A

81-002 Gdynia

tel. (58) 721 29 11

e-mail: skm@skm.pkp.pl

II. OPIS PRZEDMIOTU ZAMÓWIENIA:

1. Przedmiotem zamówienia jest remont **dwóch pomieszczeń warsztatów kasowników oraz korytarza w budynku posterunku Rewidentów** znajdującego się na terenie Dworca Głównego Gdańsk Główny ul. Podwale Grodzkie 1 zgodnie z pracami ujętymi w niniejszym zapytaniu ofertowym.
2. Powierzchnia istniejąca pomieszczeń objętych remontem (załącznik nr 1) :
 - pomieszczenie 1.2 wynosi 18,93 m²
 - pomieszczenie 1.3 wynosi 8,00 m²
 - korytarz 1.1 wynosi 5,21 m²
3. Zakres prac objętym zadaniem :
 - a) Remont posadzki w trzech pomieszczeniach (wyżej wymienionych) o łącznej powierzchni 32,14 m² polegający na :
 - rozebranie starych powierzchni podłogowych;
 - wywózka gruzu z rozbiórki;
 - wykonanie wyrównania posadzki;
 - zagruntowanie powierzchni;
 - ułożenie nowych płytek gresowych;
 - ułożenie cokołu z nowych płytek gresowych ciętych;
 - wykonanie fug;
 - zamontowanie nowych progów drzwiowych;
 - uzupełnienie uszkodzeń powstałych przy wykonaniu robót.

Charakterystyka materiałowa :

1. Płytki podłogowe gres techniczny o wymiarach min. 30x60 cm o parametrach antypoślizgowe, równe wymiarowo, klasa ścieralności min. klasa 4. Kolor i wymiary do uzgodnienia z Zamawiającym. Grubość fugi i kolor do uzgodnienia z Zamawiającym.
2. Wysokość cokołów z gresu w pomieszczenia biurowych ok.10-15 cm.
3. Materiał po stronie **Wykonawcy** potrzebny do wykonania wszystkich robót związanych z ułożeniem nowej posadzki z gresu.
4. Gres techniczny na korytarzu musi być układany w taki sposób by zapewnić ciąg komunikacyjny do pomieszczenia toalet oraz pomieszczenia pracy po lewej stronie nie objętej remontem (pomieszczenie grupy od utrzymania nawierzchni kolejowej Sekcji Infrastruktury PKP SKM).

- b) Wymiana drzwi wejściowych do pomieszczenia oraz wewnętrznych w pomieszczeniu polegająca na :
- demontaż wraz z utylizacją drzwi drewnianych istniejących o wymiarach 97/210 cm oraz 85/196 cm;
 - wykonanie wraz z montażem nowych drzwi o parametrach:
D1 – drzwi wewnętrzne, wejściowe, główne do pomieszczenia, łatwozmywalne, techniczne stalowe o wzmocnionej konstrukcji, zamek bezpieczny, jednoskrzydłowe, samozamykacz w zawiasach, klamka/klamka, o wymiarach w świetle ościeżnicy 105/200 cm, prawe, zamek wraz z kompletem 3 kluczy. Osprzęt stal nierdzewna. Kolor preferowany RAL 9006.
D3 – drzwi wewnętrzne, łatwozmywalne, drewniane o wzmocnionej konstrukcji jednoskrzydłowe, o wymiarach w świetle ościeżnicy 90/200 cm, prawe, klamka/klamka, zamek wraz z kompletem 3 kluczy. Osprzęt stal nierdzewna.
 - wykonanie obróbek stolarki drzwiowej, uzupełnienie tynków wraz z pomalowaniem pomieszczenia wewnątrz w obrębie drzwi;
 - uporządkowanie stanowiska pracy wraz z wywiezieniem materiałów rozbiórkowych (zgodnie z aktualnymi przepisami o odpadach, Wykonawca jest wytwórcą odpadów i jest odpowiedzialny za ich zagospodarowanie we własnym zakresie);
 - poinformowanie Zamawiającego o sposobie konserwacji zamontowanych drzwi.
- c) Wyrównanie ścian i sufitów płytami gipsowo – kartonowymi mocowanych na klej (z uwzględnieniem ewentualnych pasków wyrównujących płaszczyzny ścian i sufitów) w pomieszczeniach 1.3 oraz 1.2 (bez korytarza). Łączna powierzchnia ścian wynosi 88,80 m²: Łączna powierzchnia sufitów wynosi : 27,65 m². Przyklejone płyty wymagają zaszpachlowania łączy, wykończenia naroży wewnętrznych i zewnętrznych i wypełnienia szczeliny pod sufitem. Powierzchnię ścian i sufitów należy pomalować dwukrotnie farbą odporną na zabrudzenia w kolorze ustalonym z Zamawiającym. Przed malowaniem powierzchnię należy zagruntować. Instalacje elektryczne i teletechniczne należy ukryć pod płytami bez zmiany ich lokalizacji z uwzględnieniem obsadzenia nowego osprzętu typu gniazdka i włączniki. Należy w suficie obsadzić nowe oprawy oświetleniowe typu rastrowe LED w ilości obecnej liczny opraw oświetleniowych. Istniejący fartuch z płytek ściennych należy odtworzyć na powierzchni ze ścian GK. Powierzchnia nowego fartucha ok. 4,0 m². Powyższe prace dotyczą również miejsc w obrębie obsadzonych okien, które należy w sposób prawidłowy obrobić z uwagi na pozostawioną piankę montażową. Należy również uwzględnić obsadzenie dwóch parapetów z konglomeratu o długości ok. 125 cm oraz 129 cm. Ściany korytarza należy jedynie zagruntować oraz odmalować dwukrotnie farbą odporną na zabrudzenia w kolorze uzgodnionym z Zamawiającym oraz uzupełnić miejsca po montażu drzwi wejściowych do budynku. Instalacja na korytarzu oraz cały osprzęt bez zmian. Przed ułożeniem płyt na sufitach należy usunąć skutki zawilgocenia na sufitach.

Prace dodatkowe:

- a) Inne prace towarzyszące nie ujęte w przedmiarze ujawnione podczas wizji lokalnej;

III. SZCZEGÓŁOWY OPIS ZAKRESU ROBÓT WYKONAWCY:

1. Wykonawca ma obowiązek wykonać prace zgodnie z zapisami zawartymi w niniejszym zapytaniu ofertowym.
2. Konieczne jest wydzielenie miejsca prowadzenia robót od pozostałej części obiektu i dostosowanie się z prowadzonymi robotami do pracy Spółki PKP SKM co oznacza czas pracy od 7:00 – 15:00 w dni robocze od poniedziałku do piątku.
3. Roboty rozbiórkowe wykonywane będą ręcznie z wykorzystaniem elektronarzędzi. Usunięcie materiałów po rozbiórce na zewnątrz budynku do zapewnionego przez Wykonawcę kontenera na odpady w miejscu uzgodnionym z Zamawiającym.
4. Materiały potrzebne do wykonania robót będących przedmiotem zapytania ofertowego dostarcza Wykonawca.
5. Wykonawca wykona roboty będące przedmiotem zapytania ofertowego przy użyciu sprzętu, urządzeń i materiałów o jakości odpowiadającej obowiązującym przepisom, normom i wysokim standardom. Materiały używane do wykonywania robót powinny posiadać odpowiednie certyfikaty i deklarację zgodności z obowiązującymi przepisami.
6. Zamawiający udostępni Wykonawcy pobór wody i energii elektrycznej
7. Wykonawca przed sporządzeniem oferty cenowej ma obowiązek przeprowadzenia wizji lokalnej z przedstawicielem Zamawiającego.
8. Wykonawca jest wytwórcą odpadów powstałych podczas wykonywania prac w rozumieniu przepisów o ochronie środowiska i odpadach, materiały z rozbiórki Wykonawca na własny koszt zutylizuje i wywiezie poza teren Zamawiającego.

Obowiązki Wykonawcy:

- a) Wykonawca, oświadcza, że wszystkie osoby wykonujące przedmiot umowy i przebywające na terenie budowy będą posiadały : odpowiednie do zakresu przedmiotu umowy kwalifikacje zawodowe, aktualne badania lekarskie, przeszkolenie w zakresie przepisów BHP i przeciwpożarowych, ubezpieczenie od następstw nieszczęśliwych wypadków;
- b) Wykonanie prac remontowych zgodnie z obowiązującymi normami i przepisami, zasadami wiedzy i sztuki budowlanej, wytycznymi i zaleceniami oraz obowiązującymi w Polsce normami i przepisami BHP oraz przeciwpożarowymi;
- c) Wykonawca bierze na siebie pełną odpowiedzialność za właściwe wykonanie robót, zapewnienie warunków bezpieczeństwa oraz metody organizacyjno – techniczne stosowane na placu w zakresie realizacji umowy;
- d) Praca na instalacjach wodociągowych i elektrycznych należy prowadzić przy minimalnym utrudnieniu związanych z wyłączeniami w czynnym miejscu pracy;
- e) Wykonawca prace będzie prowadził w czynnym miejscu pracy w taki sposób by stwarzał minimalne utrudnienia pracownikom PKP SKM.
- f) Wykonawca będzie zobowiązany do sporządzenia harmonogramu prowadzenia prac;
- g) Wykonawca będzie zobowiązany do przedkładania do Zamawiającego kart materiałowych elementów/materiałów tzw. wniosków materiałowych przed wbudowaniem do akceptacji przez Zamawiającego, stanowiących zgodę na wbudowanie materiału;

IV. ISTOTNE WARUNKI UMOWY:

- 1) Zapłata za wykonane zamówienie nastąpi na podstawie faktury w terminie 30 dni od daty złożenia prawidłowo wystawionej faktury w siedzibie Zamawiającego. Zamawiający dopuszcza płatności częściowe na podstawie protokołu rzeczowo – finansowego.
- 2) Wykonawca ponosi całkowitą odpowiedzialność za prawidłowe oszacowanie ceny przedmiotu zamówienia.
- 3) Wykonawca przedłoży 36 miesięcy gwarancji na wykonane przez siebie prace i wbudowane materiały i urządzenia

-3-

V. TERMIN WYKONANIA ZAMÓWIENIA: do końca maja 2020 roku

VI. MIEJSCE SKŁADANIA OFERT : PKP Szybka Kolej Miejska w Trójmieście Sp. z o.o. ul. Morska 350 A 81-002 Gdynia tel. (58) 721 29 11 w Sekretariacie – osobiście, kurierem, za pośrednictwem poczty lub mailem na adres: przetargi@skm.pkp.pl (oferta w tym wypadku ma być podpisana przez osobę uprawnioną i zeskanowana).

VII. TERMIN SKŁADANIA OFERT : w nieprzekraczalnym terminie **do dnia 03.04.2020 r.**

VIII. SPOSÓB PRZYGOTOWANIA OFERTY: Oferta musi posiadać pełną nazwę oferenta, adres/siedzibę oferenta, numer telefonu, numer faksu, numer NIP, REGON, e-mail, cenę oferty netto/brutto, termin wykonania, numer oferty, datę sporządzenia oferty, podpis oferenta. **Oferta musi posiadać szczegółowy kosztorys w oparciu o zakres prac i obmiar w niniejszym zapytaniu ofertowym.**

IX. KRYTERIUM WYBORU OFERTY: Przy wyborze ofert Zamawiający kierować się będzie kryterium „cena”. Zostanie wybrana oferta najkorzystniejsza cenowo.

X. ZAMAWIAJĄCY ZASTRZEGA SOBIE PRAWO DO:

1. Unieważnienia postępowania bez podania przyczyny,
2. Nie wybrania żadnej z przedstawionych ofert bez podania przyczyny,
3. Pozostawienia bez rozpatrzenia oferty niezgodnej z wymogami niniejszego zapytania.

XI. OSOBA UPRAWNIONA DO KONTAKTÓW:

Weronika Jewsienia, PKP SKM w Trójmieście Sp. z o.o., ul. Morska 350A, 81-002 Gdynia, pokój nr 326A tel. 604-773-186, w dni robocze, w godz. 07:00 – 15:00, e-mail: wjewsienia@skm.pkp.pl

Zamawiający dopuszcza możliwość dokonania wizji w terenie w celu dokładnego oszacowania ceny wykonania przedmiotu zamówienia przez podmioty zainteresowane złożeniem oferty. Zainteresowanych prosimy o kontakt telefoniczny bądź mailowy.

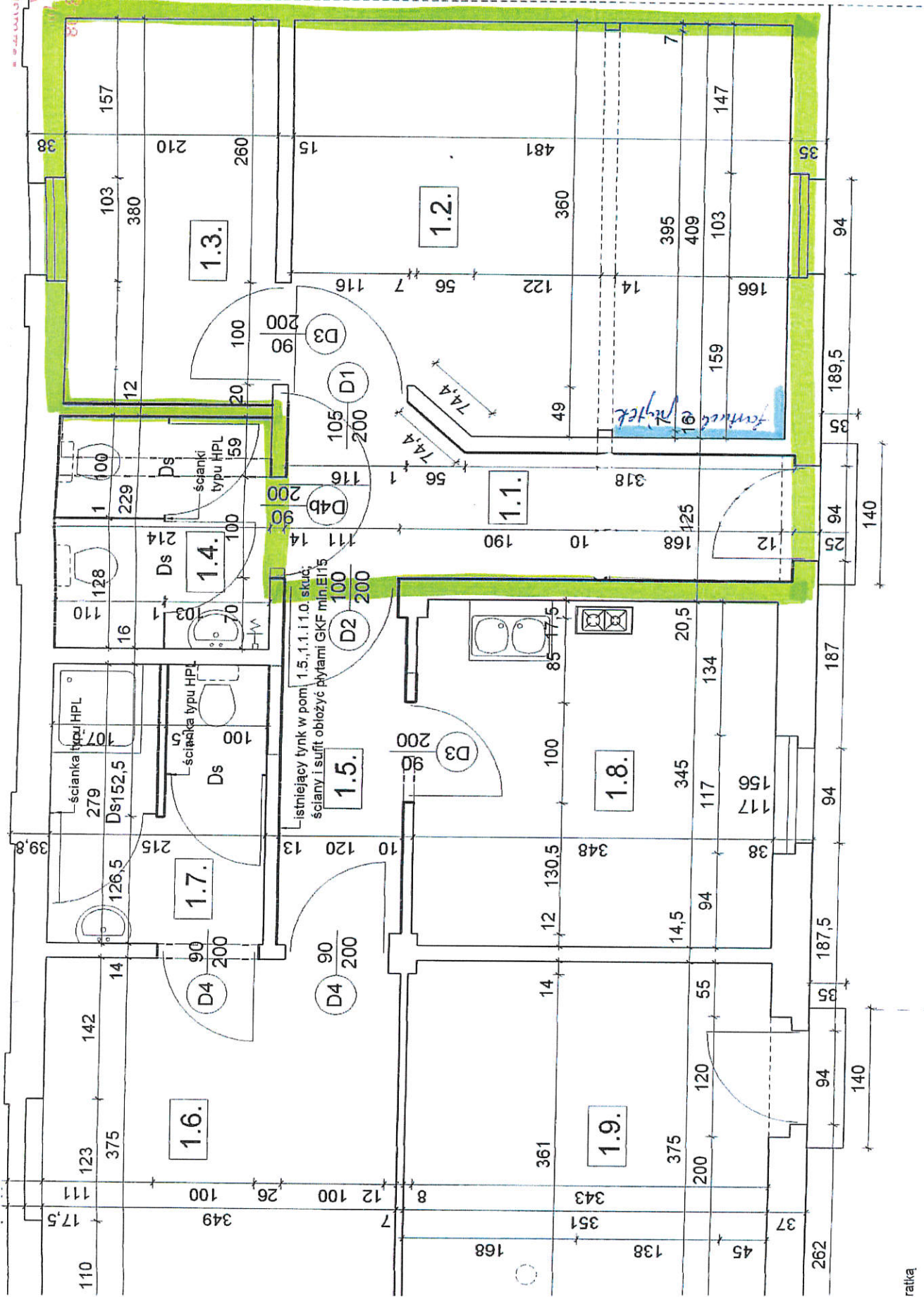
Załączniki :

1. Załącznik nr 1 – Rzut pomieszczeń z góry
2. Załącznik nr 2 – Zdjęcia
3. Załącznik nr 3 – Lokalizacja

K/o:

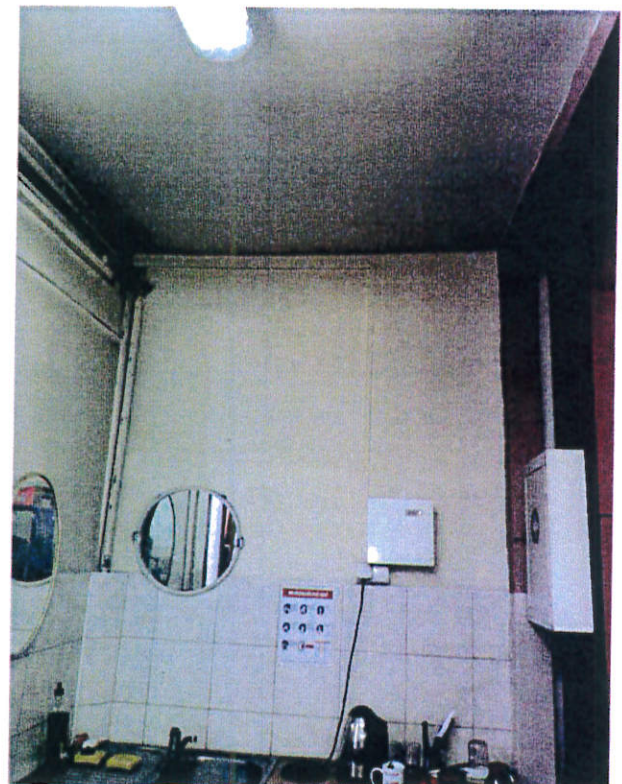
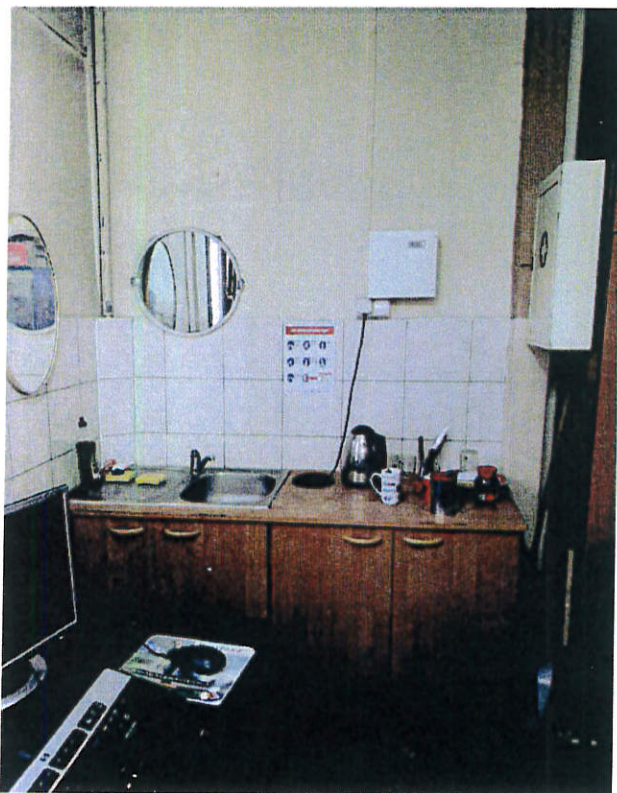
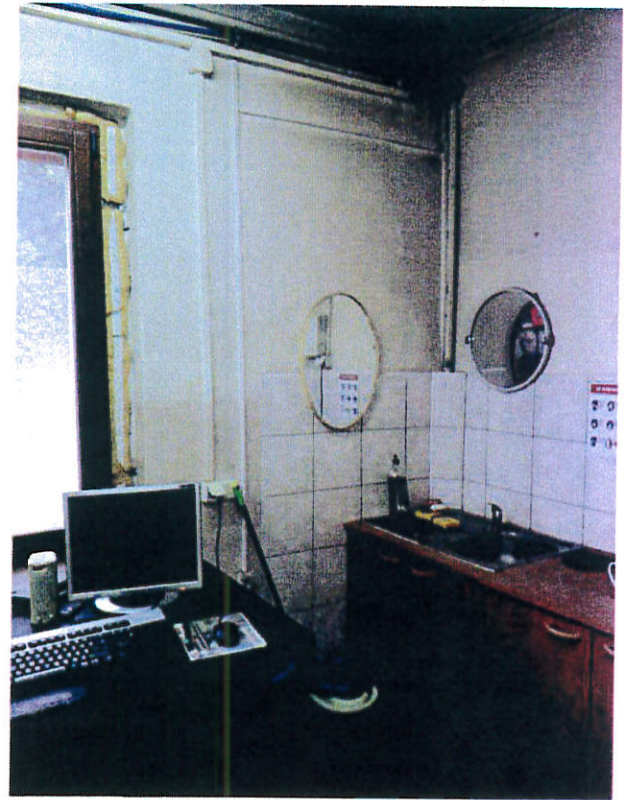
1. SKM DI2c a/a

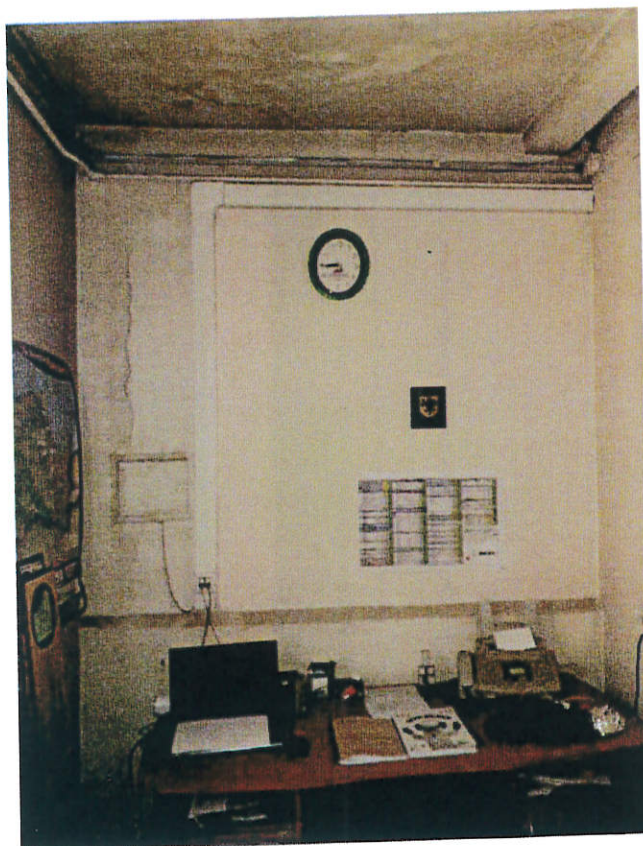
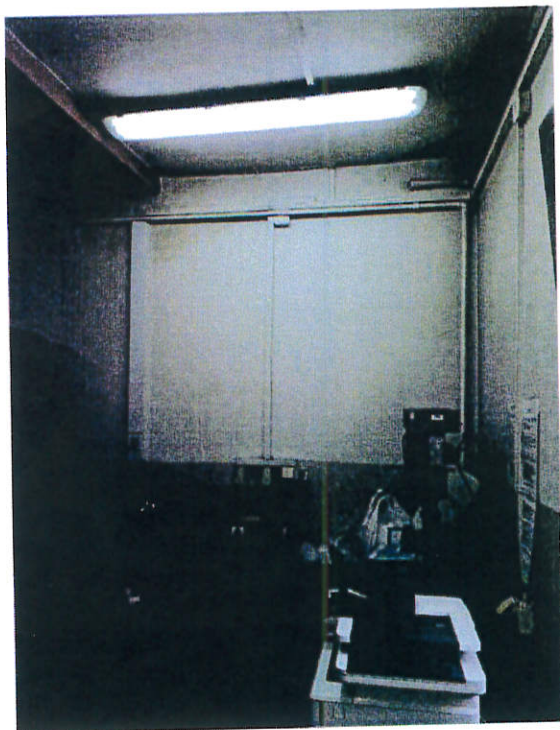
Istniejący obiekt 2 kondygnacyjny



ratka

Załącznik nr 2 – zdjęcia





-2-



-3-

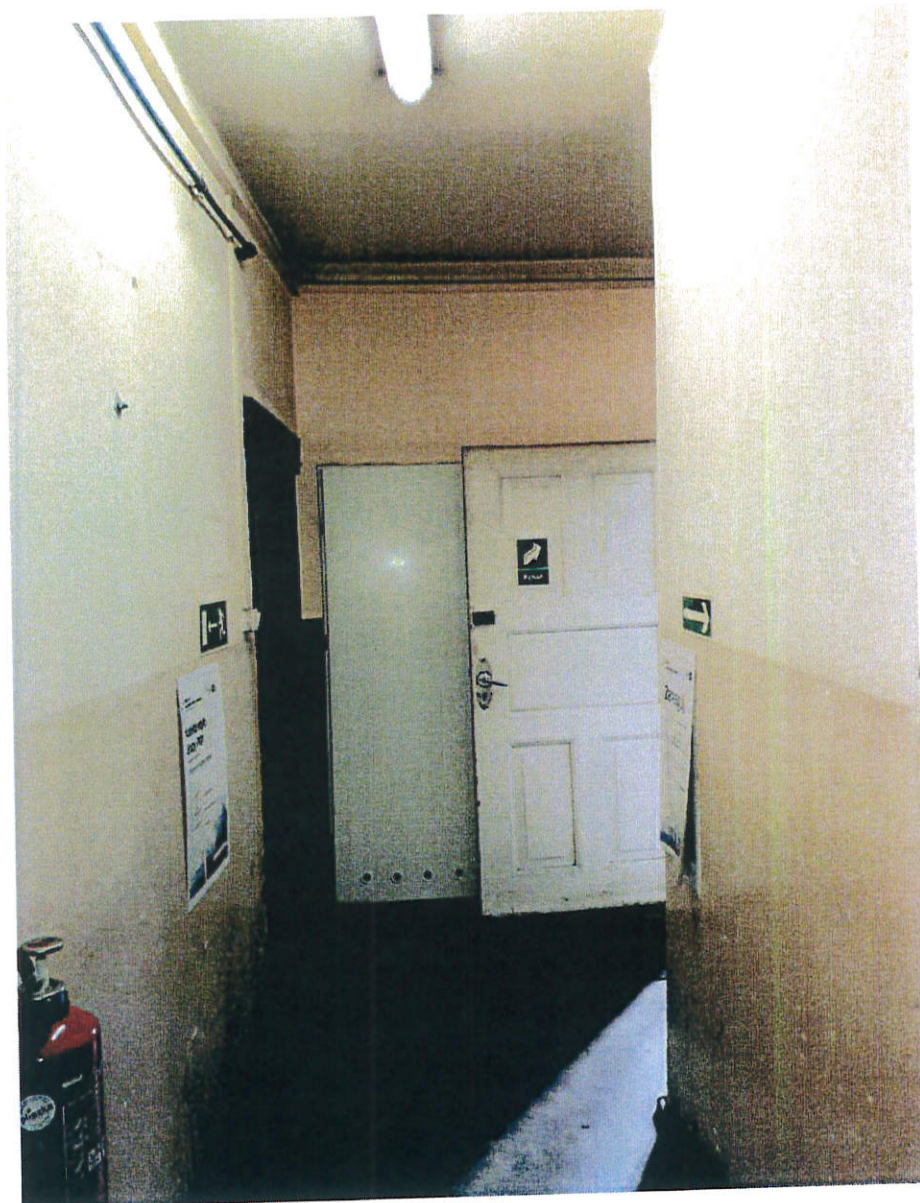
PKP Szybka Kolej Miejska
w Trójmieście sp. z o. o.
81-002 Gdynia ul. Morska 350A
www.skm.pkp.pl
skm@skm.pkp.pl

Tel. +48 58 721 29 29
Wew.2107
wjewsicnia@skm.pkp.pl

NIP: 958-13-70-512 | REGON: 192488478 | Sąd Rejonowy Gdańsk-Północ
w Gdańsku VIII Wydział Gospodarczy KRS, nr KRS: 0000076705 |
nr rej. BDO: 000124414 | Kapitał Zakładowy 168.119.000,00 zł
BGK Oddział Gdańsk 88 1130 1121 0080 0116 9520 0008

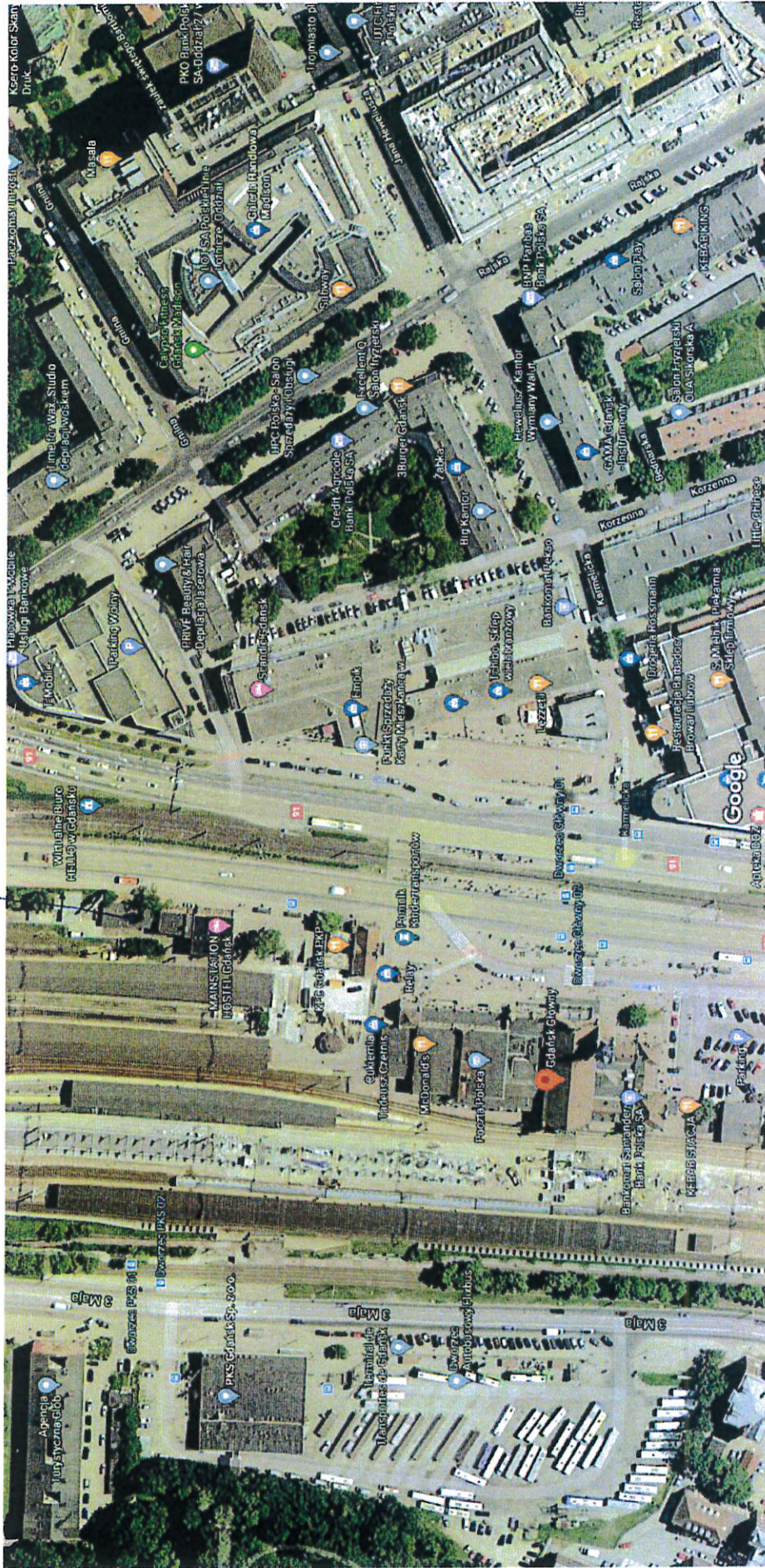






LOKALIZACJA BUDYNKU DEMONSTRACJI GDAŃSK GŁÓWNY

Google Gdańsk Główny



Zdjęcia ©2020 CNES / Airbus, MGGP, Aero, Maxar, Technologies, Dane mapy ©2020 Google 20 m

Laijuk w. 3

