

**Regulamin
dostępu do obiektów infrastruktury usługowej
zarządzanych przez PKP Szybka Kolej Miejska
w Trójmieście Sp. z o.o.**



Gdynia 2018 r.

SPIS TREŚCI

Definicje	4
§ 1 Informacje ogólne	6
§ 2 Warunki dostępu	6
§ 3 Przydzielanie przepustowości.....	7
§ 4 Usługi.....	8
§ 5 Opłaty	9
ZAŁĄCZNIK 1 OIU Stacje pasażerskie	10
ZAŁĄCZNIK 2 OIU BOCZNICA KOLEJOWA PRT WEJHEROWO	14
ZAŁĄCZNIK 3 OIU TORY STACJI GDYNIA CISOWA POSTOJOWA	15
ZAŁĄCZNIK 4 OIU HALA NAPRAW TABORU	18
ZAŁĄCZNIK 5 OIU MYJNIA MECHANICZNA	20
ZAŁĄCZNIK 6 OIU STANOWISKO CZYSZCZEŃ TABORU	21
ZAŁĄCZNIK 7 OIU TOKARNIA PODTOROWA.....	22
ZAŁĄCZNIK 8 Wzory wniosków o udostępnienie obiektów infrastruktury usługowej.....	23
Wykaz zmian i uzupełnień	29

Definicje

1. **Bocznicą kolejową** – wyznaczona przez zarządcę infrastruktury droga kolejowa, połączona bezpośrednio lub pośrednio z linią kolejową, służąca do wykonywania czynności ładunkowych, utrzymaniowych lub postoju pojazdów kolejowych albo przemieszczania i włączania pojazdów kolejowych do ruchu po sieci kolejowej;
2. **Cennik** - Cenniku usług świadczonych na rzecz przewoźników oraz opłaty za dostęp do obiektów infrastruktury usługowej (OIU) zarządzanych przez SKM;
3. **Droga kolejowa** – tor kolejowy albo tory kolejowe wraz z elementami wymienionymi w pkt. 2-12 załącznika nr 1 do ustawy o transporcie kolejowym, o ile są z nimi funkcjonalnie połączone, niezależnie od tego, czy zarządza nimi ten sam podmiot;
4. **Infrastruktura kolejowa** – elementy określone w załączniku nr 1 do ustawy o transporcie kolejowym;
5. **Obiekt infrastruktury usługowej** lub **OIU** – obiekt budowlany wraz z gruntem, na którym jest usytuowany, oraz instalacjami i urządzeniami, przeznaczony w całości lub w części do świadczenia jednej lub większej liczby usług, o których mowa w ust. 2 i 3 załącznika nr 2 do ustawy;
6. **Obszar kolejowy** – powierzchnia gruntu określona działkami ewidencyjnymi, na której znajduje się droga kolejowa, budynki, budowle i urządzenia przeznaczone do zarządzania, eksploatacji i utrzymania linii kolejowej oraz przewozu osób i rzeczy;
7. **Operator obiektu infrastruktury usługowej** lub **Operator** – podmiot wykonujący działalność polegającą na zarządzaniu obiektem infrastruktury usługowej lub świadczeniu na rzecz przewoźników kolejowych co najmniej jednej z usług, o których mowa w ust. 2 i 3 załącznika nr 2 do ustawy;
8. **Pojazd kolejowy** – pojazd dostosowany do poruszania się na własnych kołach po torach kolejowych, z napędem lub bez napędu;
9. **Pracownicy przewoźnika** – pracownicy przewoźnika oraz inne osoby, którymi się on posługuje, w celu wykonywania Umowy;
10. **Pracownicy SKM** – pracownicy SKM lub inne osoby, którymi się ona posługuje, w celu wykonywania Umowy;
11. **Przewoźnik** lub **przewoźnik kolejowy** – przedsiębiorca uprawniony na podstawie licencji do wykonywania przewozów kolejowych lub świadczenia usługi trakcyjnej;
12. **SKM** – PKP Szybka Kolej Miejska w Trójmieście Sp. z o.o.
13. **PRT** – posterunek rewizji technicznej;
14. **Regulamin** lub **Regulamin sieci** – „Regulamin sieci kolejowej zarządzanej przez PKP Szybka Kolej Miejską w Trójmieście Sp. z o.o.”;
15. **Regulamin OIU** - dokument opracowywany przez operatora obiektu zawierający informacje o obiektach i ich rodzajach, zakresie udostępniania obiektów, procedurę udostępniania obiektów w tym termin składania oraz zakres informacji jakie powinien zawierać wniosek o przydzielenie zdolności przepustowej, szczegółowe warunki techniczne dostępu do obiektów oraz wysokość opłat;
16. **Umowa** – pisemna, zawierana przez operatora infrastruktury usługowej i przewoźnika kolejowego umowa określająca prawa i obowiązki związane ze świadczonymi usługami, obejmująca oświadczenia woli stron;
17. **Usługa podstawowa, dodatkowa, pomocnicza** – usługa, o której mowa w Załączniku nr 2 ust. 2 i 3 Ustawy;
18. **Ustawa** – Ustawa z dnia 28 marca 2003 r. o transporcie kolejowym (Dz. U. z 2017 r., poz. 2117 z późn. zm.);

19. **Wniosek** lub **Wniosek o udostępnienie OIU** – składany przez przewoźnika kolejowego o dostęp do obiektu infrastruktury usługowej;
20. **Zarządca infrastruktury** – podmiot odpowiedzialny za zarządzanie infrastrukturą kolejową albo, w przypadku budowy nowej infrastruktury, podmiot, który przystąpił do jej budowy w charakterze inwestora; zadania zarządcy infrastruktury mogą wykonywać różne podmioty;
21. **Zdolność przepustowa** – możliwość eksploatacyjno - ruchowa drogi kolejowej do wykonania na niej przejazdów pociągów albo manewrów w określonym czasie;

§ 1 **Informacje ogólne**

Zapisy Regulaminu obejmują najważniejsze zagadnienia w zakresie zamawiania oraz korzystania z Obiektów Infrastruktury Usługowej będących w zarządzie PKP Szybka Kolej Miejska w Trójmieście Sp. z o.o. i stanowią ofertę udostępniającego skierowaną do przewoźników.

1. Postanowienia niniejszego Regulaminu OIU, opracowane na podstawie art. 36f ust. 1 ustawy o transporcie kolejowym z dnia 28 marca 2003 r., określają zasady udostępniania obiektów infrastruktury usługowej, zwanych dalej OIU, a w szczególności:
 - 1) obiekty, których dotyczy i ich rodzaje;
 - 2) zakres udostępniania obiektów,
 - 3) procedurę udostępniania obiektów, w tym termin składania oraz zakres informacji, jakie powinien zawierać wniosek o udostępnienie OIU,
 - 4) szczegółowe warunki techniczne dostępu do obiektów;
 - 5) wysokość opłat za udostępnianie OIU.
2. Regulamin dotyczy OIU, dla których funkcję operatora, w rozumieniu zapisów art. 4 ust. 52 Ustawy, pełni PKP Szybka Kolej Miejska w Trójmieście Sp. z o.o.
3. Regulamin podlega aktualizacji w razie zmiany informacji w nim zawartych. Zmiany wynikające ze zmian obowiązujących przepisów prawa dokonywane są z zachowaniem terminów przewidzianych tymi przepisami.
4. Informacje o zmianach właściwości technicznych i tymczasowych ograniczeniach zdolności przepustowej OIU, które mogą mieć znaczny wpływ na eksploatację OIU, w tym informacje o planowanych pracach, publikowane są na stronie internetowej SKM (www.skm.pkp.pl) w dziale „INFRASTRUKTURA” w zakładce „warunki-udostępniania” oraz przekazywane są niezwłocznie drogą elektroniczną na adresy wskazane w umowie.
5. Regulamin OIU przyjmowany jest do stosowania uchwałą Zarządu.
6. Regulamin OIU wraz z załącznikami publikowany jest na stronie internetowej SKM (www.skm.pkp.pl) w dziale „INFRASTRUKTURA” w zakładce „warunki-udostępniania”
7. Regulamin obowiązuje od dnia 10 grudnia 2017 roku.
8. Uwagi do Regulaminu należy zgłaszać na adres:

PKP Szybka Kolej Miejska w Trójmieście Sp. z o. o.
ul. Morska 350 A, 81-002 Gdynia
tel. 58 721 29 11 fax 58 721 29 91
e-mail : oiu@skm.pkp.pl

Adres właściwy do składania wniosków o udostępnianie OIU oraz dane kontaktowe umożliwiające uzyskanie szczegółowych informacji dotyczących poszczególnych obiektów zawarte są w §3 ust. 2 i 4 Regulaminu.

§ 2 **Warunki dostępu**

Infrastrukturę kolejową SKM udostępnianą przewoźnikom zgodnie z postanowieniami art. 29 ustawy stanowi linia kolejowa nr 250 Gdańsk Główny – Rumia, na której się prowadzony jest ruch pociągów pasażerskich. SKM zapewnia również dostęp do obiektów infrastruktury usługowej celem wykonania usług związanych z koleją (w rozumieniu art. 36 ustawy o

transporcie kolejowym), zlokalizowanych wzdłuż linii kolejowej nr 250 Gdańsk Główny – Rumia oraz na terenie stacji Gdynia Cisowa Postojowa i Bocznic Kolejowej PRT Wejherowo. Dostęp do OIU zarządzanych przez SKM nie prowadzi przez prywatne tory boczne lub bocznice, które nie są infrastrukturą kolejową.

1. Dostęp do obiektów infrastruktury usługowej zarządzanych przez SKM jest zapewniany wszystkim uczestnikom rynku na równych i niedyskryminujących zasadach obejmujących między innymi:
 - a. ujednoczone zasady i terminy składania wniosków o dostęp do OIU,
 - b. zasad rozliczeń i formuł wyznaczania opłat za korzystanie z OIU.
2. Przewoźnik kolejowy nabywa prawo do korzystania z usług świadczonych w OIU po zawarciu z SKM umowy określającej prawa i obowiązki Operatora i Przewoźnika kolejowego związane ze świadczonymi usługami jak również aspekty handlowe, techniczne i eksploatacyjne oraz formalno - prawne dotyczące realizacji wzajemnych zobowiązań.
3. Warunkiem korzystania z OIU jest uzyskanie prawa dostępu do infrastruktury kolejowej zarządzanej przez SKM, za wyjątkiem OIU „Bocznic Kolejowa PRT Wejherowo”.
4. Warunkiem korzystania z OIU „Bocznic Kolejowa PRT Wejherowo” jest uzyskanie dostępu do infrastruktury kolejowej zarządzanej przez PKP Polskie Linie Kolejowe S.A.
5. Warunkiem korzystania z OIU „Hala napraw taboru”, „Myjnia mechaniczna”, „Stanowisko czyszczeń taboru” i „Tokarnia podtorowa” jest wcześniejsze uzyskanie dostępu do OIU „Tory stacji Gdynia Cisowa Postojowa”. Wnioski mogą zostać złożone równolegle.
6. Zasady i warunki korzystania przez przewoźnika z infrastruktury kolejowej zarządzanej przez SKM zostały wskazane w Regulaminie sieci kolejowej zarządzanej przez PKP Szybka Kolej Miejska w Trójmieście Sp. z o.o. dostępnym na stronie internetowej SKM (www.skm.pkp.pl) w dziale „INFRASTRUKTURA” w zakładce „warunki-udostępniania”.
7. SKM jako operator i zarządca infrastruktury kolejowej, udostępnianej na zasadach opisanych w ustawie o transporcie kolejowym, nie przewiduje możliwości zawarcia z przewoźnikiem kolejowym jednej umowy na wykorzystanie przydzielonej zdolności przepustowej i dostępu do obiektu infrastruktury usługowej.
8. Przewoźnicy korzystający z OIU zobowiązani są do przestrzegania postanowień regulaminów odnoszących się do miejscowych warunków techniczno – ruchowych oraz obowiązujących przepisów i instrukcji.
9. SKM w ramach korzystania z infrastruktury kolejowej i obiektów infrastruktury usługowej umożliwi pobór energii trakcyjnej z sieci trakcyjnej o napięciu 3 kV DC. Przewoźnicy korzystający z energii elektrycznej trakcyjnej zobligowani są do zawarcia umów sprzedaży energii elektrycznej i umów o świadczenie usług dystrybucji energii elektrycznej, lub umów kompleksowych o świadczenie usług dystrybucji i sprzedaży energii elektrycznej z przedsiębiorstwami energetycznymi w odpowiednim zakresie.

§ 3

Przydzielanie przepustowości

1. Przewoźnik kolejowy nabywa prawo do składania wniosków o przydzielenie dostępu do obiektu infrastruktury usługowej po zawarciu z SKM umowy, o której mowa w § 2 ust. 2 Regulaminu.
2. Informacje o OIU dostępne są w dni robocze, w godzinach 7:00 – 15:00 pod numerem telefonu **58 721 28 75**. Informacje można uzyskać również drogą mailową wysyłając zapytanie na adres poczty elektronicznej **oiu@skm.pkp.pl**

3. W celu skorzystania z OIU przewoźnik składa wniosek na formularzu właściwym dla danego obiektu. Wzory wniosków dla poszczególnych OIU stanowią **Załącznik nr 8** do niniejszego Regulaminu.
4. Wnioski mogą być przekazywane do SKM pocztą elektroniczną w formie podpisanego przez osoby uprawnione i zeskanowanego wniosku (*.PDF) na adres: **oiu@skm.pkp.pl** na siedem dni przed wnioskowanym terminem wykonania usługi.
5. SKM potwierdza otrzymanie wniosku złożonego drogą elektroniczną na adres poczty elektronicznej wskazanej we Wniosku.
6. Jeżeli wniosek nie zawiera wszystkich informacji wymaganych zgodnie z opisem obiektu infrastruktury usługowej i niezbędnych do podjęcia decyzji, SKM powiadamia o tym wnioskodawcę i wyznacza termin pięciu dni na przedłożenie brakujących informacji. Jeżeli wnioskodawca nie przedłoży wymaganych informacji we wskazanym terminie, wniosek taki może zostać dorzucony. Termin rozpatrzenia wniosku jest liczony od dnia złożenia wymaganych informacji.
7. SKM może odmówić przewoźnikowi kolejowemu dostępu do OIU, jeżeli:
 - 1) pozytywne rozpatrzenie wniosku wiązałoby się z koniecznością poniesienia przez SKM nakładów do realizacji tego celu,
 - 2) ze względu na brak wystarczającej zdolności przepustowej pozytywne rozpatrzenie wniosku uniemożliwiłoby SKM realizację potrzeb własnych lub wykonanie zobowiązań wynikających z umów zawartych uprzednio z innymi przewoźnikami kolejowymi.
8. SKM rozpatruje wnioski w terminie nie dłuższym niż 14 dni od dnia otrzymania wniosku.
9. W przypadku wystąpienia kolizji pomiędzy złożonymi wnioskami o przydzielenie dostępu do OIU, SKM zapewnia podjęcie wszelkich możliwych działań w celu uwzględnienia wszystkich złożonych wniosków.
10. Działania, o których mowa w art. 9 obejmują proces koordynacji z wnioskodawcami, celem zapewnienia najlepszego dopasowania wszystkich złożonych wniosków polegającego na zaproponowaniu alternatywnego terminu.
11. SKM określa kryteria pierwszeństwa w zakresie przyznawania zdolności przepustowej do obiektów infrastruktury usługowej uwzględniające:
 - a) obowiązujące umowy,
 - b) termin złożenia wniosku o dostęp do OIU.
12. SKM potwierdza przyjęcie uzgodnionego z przewoźnikiem wniosku do realizacji na adres poczty elektronicznej wskazanej we Wniosku.
13. Przewoźnik może w każdym terminie wycofać wniosek o przydzielenie dostępu do obiektu. Rezygnacja z dostępu może być zgłoszona w postaci elektronicznej, potwierdzona nazwiskiem uprawnionego personelu.
14. Przewoźnikowi zabrania się przenoszenia przyznanego prawa dostępu do obiektów infrastruktury usługowej na innych przewoźników.

§ 4 Usługi

1. Charakterystyka OIU oraz zakres usługi świadczonych na Obiektach Infrastruktury Usługowej zostały określone w **Załącznikach nr 1 - 7** do niniejszego Regulaminu oraz Cenniku usług świadczonych na rzecz przewoźników oraz opłaty za dostęp do obiektów infrastruktury usługowej (OIU) zarządzanych przez SKM.

2. W przypadku gdy wymaga tego specyfika świadczonych usług, udostępnianie obiektu obejmuje również korzystanie z obiektu.
3. SKM świadczy również usługi nie ujęte w Regulaminie i Cenniku (OIU) na podstawie odrębnego zlecenia i indywidualnej kalkulacji.

§ 5 Opłaty

1. Opłata za korzystanie z OIU „Stacje pasażerskie” naliczana jest jako:
 - a) iloczyn stawki jednostkowej opłaty za dostęp do peronów oraz miesięcznej ilości zatrzymań pociągu pasażerskiego przy jego krawędzi. Stawka została zróżnicowana ze względu na standard peronów, które zaliczone zostały do jednej z dwóch kategorii: Kategoria 1 – perony zmodernizowane, wyposażone w system dynamicznej informacji pasażerskiej oraz w urządzenia ułatwiające dostęp dla osób niepełnosprawnych – współczynnik 1,1.
Kategoria 2 – perony niezmodernizowane bez systemu dynamicznej informacji pasażerskiej oraz urządzeń ułatwiających dostęp dla osób niepełnosprawnych – współczynnik 1
 - b) iloczyn stawki jednostkowej przyjętej jako podstawowa jednostkę powierzchni oraz wielkości powierzchni udostępnionej do instalacji urządzeń do sprzedaży biletów, kasowników biletowych, nośników informacji przewoźnika oraz powierzchni przeznaczonej do odprawy podróżnych w pomieszczeniach dworca.
2. Opłatę za korzystanie z OIU „Tory stacji Gdynia Cisowa Postojowa” naliczana jest za każdy wjazd pociągu i ustalana jako iloczyn stawki jednostkowej oraz ilości wjazdów.
3. Opłata za korzystanie z OIU „Bocznica Kolejowa PRT Wejherowo” naliczana jest za każdy wjazd pociągu i ustalana jako iloczyn stawki jednostkowej oraz ilości wjazdów.
4. Opłata za korzystanie z OIU „Hala napraw taboru” naliczana jest za czasowy dostęp do obiektu.
5. Opłata za korzystanie z OIU „Myjnia mechaniczna” naliczana jest za przejazd w jednym miesiącu określonej ilości wagonów przez obiekt podczas włączonych urządzeń myjni.
6. Opłata za korzystanie z OIU „Stanowisko czyszczeń taboru” naliczana jest za każde czasowe zajęcie stanowiska w obiekcie i ustalana jako suma stawek jednostkowych za zajęcie jednego metra stanowiska w czasie 10 minut przez pojazd kolejowy.
7. Opłata za korzystanie z OIU „Tokarnia podtorowa” naliczana jest za każdą wykonaną usługę toczenia (reprofilacji) zamówioną we wniosku.
8. Cenniki usług świadczonych na rzecz przewoźników oraz opłat za dostęp do obiektów infrastruktury usługowej (OIU) zarządzanych przez SKM opublikowany jest na stronie SKM (www.skm.pkp.pl) w dziale „INFRASTRUKTURA” w zakładce „opłaty”.
9. Udostępnienie OIU rozliczane jest w okresach miesięcznych. SKM najpóźniej siódmego dnia po zakończeniu miesiąca objętego udostępnianiem wystawia przewoźnikowi fakturę VAT za usługi zrealizowane w ramach opłaty za korzystanie z OIU.

ZAŁĄCZNIK 1 OIU Stacje pasażerskie

1. W skład OIU „Stacja pasażerska” wchodzi:
 - a) dworce kolejowe,
 - b) perony wraz z infrastrukturą umożliwiającą dotarcie do nich pasażerom, pieszo lub pojazdem, z drogi publicznej lub dworca kolejowego.Obiekty są czynne 24 h przez 7 dni w tygodniu.
2. Udostępnianie OIU polega na świadczeniu usługi podstawowej polegającej na:
 - a) udostępnieniu powierzchni przeznaczonej do instalacji urządzeń do sprzedaży biletów oraz kasowników biletowych oraz powierzchni pod instalację nośników informacji przewoźnika,
 - b) udostępnieniu powierzchni przeznaczonej do odprawy podróżnych w pomieszczeniach dworca.
 - c) Udostępnieniu powierzchni przeznaczonej do odprawy podróżnych na peronach linii kolejowej nr 250
3. Usługi wymienione w pkt. 2a) mogą być świadczone na peronach i drogach dojścia do peronów.
4. Usługi wymienione w pkt. 2b) mogą być świadczone w budynku Dworca Podmiejskiego na stacji Gdynia Główna.
5. Dane techniczne obiektów wchodzących w skład OIU „Stacja pasażerska” zarządzanych przez SKM wraz z przyporządkowaniem każdego z peronów do kategorii 1 lub 2 zawarte są w **Tabeli nr 1**.
6. Opis handlowy peronów i ich wyposażenia zamieszczony jest w „Wykazie odległości taryfowych PKP Szybka Kolej Miejska w Trójmieście Sp. z o.o. (WOT – SKM)” dostępnym na stronie bip.skm.pkp.pl w zakładce „przepisy przewozowe”.
7. Udostępnianie powierzchni pod instalację urządzeń do sprzedaży biletów lub kasowników uzależnione jest od możliwości technicznych i rozpatrywane jest indywidualnie dla każdej stacji. Dostawa energii elektrycznej do zasilania ww. urządzeń jest przedmiotem odrębnych uregulowań.
8. Udostępnienie powierzchni przeznaczonej do odprawy podróżnych dotyczy pomieszczeń na parterze budynku Dworca Podmiejskiego w Gdyni Głównej. Dane dotyczące pomieszczeń zawarte są na **Rysunku nr 1** Regulaminu. Dostawa mediów do ww. pomieszczeń jest przedmiotem odrębnych uregulowań.
9. Regulamin korzystania ze stacji pasażerskiej przez podróżnych udostępniony jest w formie ogłoszeń na tablicach informacyjnych na każdej ze stacji. Jeżeli stacja pasażerska jest zarządzana przez kilku operatorów stacji pasażerskich, opracowują oni wspólny regulamin korzystania ze stacji pasażerskiej.

Tabela nr 1
Dane techniczne OIU „Stacja pasażerska”

L.p.	od km	do km	długość peronu [m]	Nazwa stacji / przystanku	Numer peronu	Kategoria peronu	Dane techniczne										Droga dojścia
							wysokość od główki szyny [m]		szerokość [m]	ilość krawędzi [szt.]	długość poszczególnych krawędzi [m]		powierzchnia [m ²]	rodzaj nawierzchni (II)			
							standard 76 cm	Wysokie 96 cm (aglomeracyjne)			Tor 501	Tor 502		utwardzona	nieutwardzona	mieszana	
1	-1,113	-0,913	200	Gdańsk Śródmieście	1	1	-	1	16	2	200	200	2250	1	-	-	T
2	0,053	0,253	200	Gdańsk Główny SKM	3	1	-	1	10,5	2	200	200	1970	1	-	-	X
3	0,084	0,284	200		4		-	1	11,9	2	TOR 7- 209	TOR 9- 205	2077	1	-	-	X
4	0,084	0,312	228		5		-	1	11,1	2	TOR 13- 199	TOR 15- 155	1750	1	-	-	X
5	0,966	1,182	216		Gdańsk Stocznia		1	2	-	1	9,5	2	216	216	1796	1	-
6	2,396	2,613	217	Gdańsk Politechnika	1	1	-	1	11,2	2	217	217	2067	1	-	-	T, X
7	4,082	4,295	213	Gdańsk Wrzeszcz SKM	3	1	-	1	10,5	2	213	213	2147	1	-	-	T, X
8	5,332	5,541	209	Gdańsk Zaspą	1	2	-	1	7,2	2	209	209	1516	1	-	-	P, S
9	6,851	7,095	244	Gdańsk Przymorze- Uniwersytet	1	2	-	1	12,8	2	244	244	2407	1	-	-	T
10	7,918	8,143	225	Gdańsk Oliwa SKM	2	1	-	1	10,3	2	225	225	2207	1	-	-	T, X
11	9,175	9,375	200	Gdańsk Żabianka - AWFIS	1	1	-	1	11,2	2	200	200	1996	1	-	-	T
12	10,423	10,633	210	Sopot Wyścigi	1	1	-	1	9,2	2	210	210	1703	1	-	-	S
13	11,366	11,581	215	Sopot SKM	1	1	-	1	10	2	215	215	2103	1	-	-	T, X
14	13,396	13,607	211	Sopot Kamienny Potok	1	1	-	1	10,4	2	214	214	2136	1	-	-	T, X
15	15,641	15,865	224	Gdynia Orłowo	1	2	-	1	12,9	2	224	224	2515	1	-	-	T, X
16	17,452	17,662	210	Gdynia Redłowo	1	2	-	1	10,1	2	210	210	1701	1	-	-	S
17	19,262	19,478	216	Gdynia Wzg. Św. Maksymiliana	1	1	-	1	10	2	216	216	1870	1	-	-	T, D, X
18	20,760	20,993	233	Gdynia Główna SKM	1	1	-	1	14,4	2	233	233	2413	1	-	-	T, D, X

19	21,730	21,937	207	Gdynia Stocznia	1	2	-	1	9,9	2	207	207	1808	1	-	-	X
20	23,538	23,748	210	Gdynia Grabówek	1	2	1	-	10,4	2	210	210	2165	1	-	-	T, X
21	24,912	25,112	200	Gdynia Leszczynki	1	2	1	-	11,5	2	200	200	2057	1	-	-	T, X
22	25,910	26,115	205	Gdynia Chylonia SKM	1	1	-	1	10,4	2	205	205	2475	1	-	-	X
23	27,140	27,351	211	Gdynia Cisowa	1	1	-	1	11,5	2	211	211	1845	1	-	-	T, X
24	30,162	30,362	200	Rumia Janowo	1	1	-	1	5,8	2	200	200	1188	1	-	-	K

Droga dojścia - rodzaj dojść do peronu:

D - dojście z dworca,

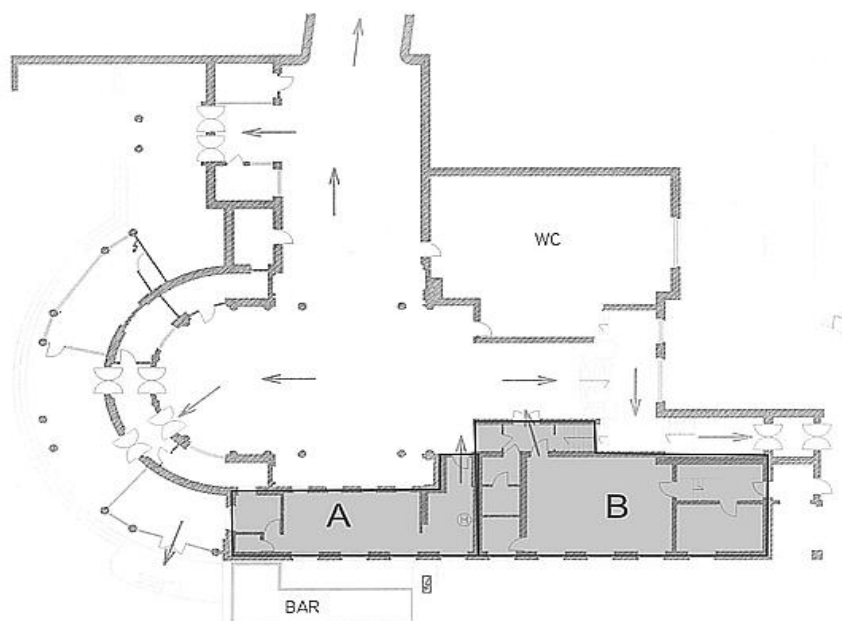
K - kładka dla pieszych nad linią kolejową,

P - przejście w poziomie szyn,

T - przejście pod torami (tunel) pod linią kolejową,

S - dojście schodami,

X – dojście do peronu będące w zarządzie innego podmiotu



DWORZEC SKM W GDYNI PLAN SYTUACYJNY PARTER

Budynek Dworca Podmiejskiego położony jest na stacji Gdynia Główna. Jest to budynek murowany, podpiwniczony, dwukondygnacyjny i wyposażony jest w następujące instalacje:

- elektryczną
- wodno – kanalizacyjną
- centralnego ogrzewania
- teletechniczną

Zakres udostępniania obejmuje pomieszczenia na parterze budynku wg następującej specyfikacji, zaznaczone na planie jako A i B

PARTER		
OBSZAR	NAZWA POMIESZCZENIA	POW. [m ²]
A kasy biletowe	kasy biletowe	42,70
	wc	2,78
	zaplecze	5,65
RAZEM		51,13
B centrum posprzedażowe	archiwum	7,1
	biuro	11,4
	biuro	43
	strefa klienta	14,1
	zaplecze	13,5
	łazienka	4,2
	korytarz	2,8
RAZEM		96,10

ZAŁĄCZNIK 2 OIU BOCZNICA KOLEJOWA PRT WEJHEROWO

1. OIU „Bocznica Kolejowa PRT Wejherowo” jest bocznicą stacyjną, odgałęziającą się od toru stacyjnego nr 2 stacji PKP Polskie Linie Kolejowe S.A. Wejherowo w następujących punktach:
 - a. rozjazdem zwyczajnym nr 48 w km 44,379 linii kolejowej nr 202 Gdańsk Gł. – Stargard (pierwszy punkt styku),
 - b. rozjazdem krzyżowym podwójnym nr 59 w km 44,512 linii kolejowej nr 202 Gdańsk Gł. – Stargard (drugi punkt styku).
2. Charakterystyka obiektu:
 - a. ogólna długość budowlana torów bocznicowych (bez rozjazdów) wynosi 2498m w tym długość użyteczna torów bocznicowych wynosi 2084m,
 - b. maksymalna pojemność bocznicy odliczając tor wyciągowy nr 64 wynosi:
 - liczona w elektrycznych zespołach trakcyjnych (EZT) przyjmując na jeden EZT długość 64m (wg. długości EN57), jest sumą pojemności torów, na które dozwolone jest odstawianie pojazdów kolejowych i wynosi 24 EZT,
 - liczona w wagonach pasażerskich przyjmując na jeden wagon długość 25m, jest sumą pojemności torów, na które dozwolone jest odstawianie wagonów i wynosi 68 wagonów pasażerskich.
 - c. Tory bocznicy PRT Wejherowo służą zasadniczo do postoju pojazdów kolejowych
3. Udostępnianie OIU polega na świadczeniu usługi podstawowej polegającej na zajęciu torów przez pojazdy kolejowe lub składy pojazdów kolejowych między okresami ich eksploatacji oraz w celu zestawiania składów pociągów, postoju i wykonywania manewrów.
4. OIU Bocznica Kolejowa PRT Wejherowo jest obiektem czynnym 24 h przez 7 dni w tygodniu.
5. W skład OIU „Bocznica Kolejowa PRT Wejherowo” wchodzi tory według zestawienia wskazanego w **Tabeli nr 2**.
6. Przewoźników korzystających z OIU Bocznica Kolejowa PRT Wejherowo obowiązują postanowienia „Regulaminu bocznicy kolejowej PRT Wejherowo” zawierające m.in. szczegółowe warunki dostępu do obiektu. Regulamin jest dostępny do wglądu w siedzibie SKM.

Tabela nr 2

Wykaz torów wchodzących w skład OIU „Bocznica Kolejowa PRT Wejherowo”

Nr toru	Długość toru						Dopuszczalny nacisk na oś [kN]	izolację całkowitą lub częściową	urządzenie do zwalniania przebiegów
	budowlana			użyteczna					
	od	do	m	od	do	m			
46	u.r. 61	k.o.	300	Tm 11	Z1	268	221	nie	nie
48	u.r. 62	k.o.	274	Tm 12	Z1	238	221	nie	nie
50	u.r. 64	k.o.	277	Tm 13	Z1	237	221	nie	nie
52	u.r. 64	k.o.	279	Tm 14	Z1	241	221	nie	nie
54	u.r. 63	k.o.	291	Tm 15	Z1	241	221	nie	nie
56	u.r. 51	k.o.	251	Tm 8	Z1	218	221	nie	nie
58	u.r. 53	k.o.	256	Tm 9	Z1	218	221	nie	nie
60	u.r. 55	k.o.	226	Tm 10	Z1	192	221	nie	nie
64	u.r. 52	k.o.	305	Przejazd	Z1	231	221	nie	nie

u.r.- ukres pojazdu; k.o. - kozioł oporowy; Z1 - Sygnał "Stój"; TM - tarcza manewrowa

ZAŁĄCZNIK 3 OIU TORY STACJI GDYNIA CISOWA POSTOJOWA

1. W skład OIU „Tory stacji Gdynia Cisowa Postojowa” wchodzi tory przeznaczone do zestawiania składów pociągów lub wykonywania manewrów w granicach stacji.
2. OIU „Tory stacji Gdynia Cisowa Postojowa” jest czynny 24 h przez 7 dni w tygodniu.
3. Granicą OIU „Tory stacji Gdynia Cisowa Postojowa” jest Nastawnia Zdalnego Sterowania Gdynia Cisowa Postojowa NZS „GCA” w km 27.770 linii kolejowej nr 250 Gdańsk Główny – Rumia.
4. Wykaz torów wchodzących w skład OIU „Tory stacji Gdynia Cisowa Postojowa” oraz ich parametry przedstawia **Tabela nr 3**:
5. Udostępnianie OIU Tory stacji Gdynia Cisowa Postojowa polega na świadczeniu usługi podstawowej polegającej na zajęciu torów przez pojazdy kolejowe lub składy pojazdów kolejowych między okresami ich eksploatacji oraz w celu zestawiania składów pociągów, postoju i wykonywania manewrów w jej granicach.
6. Przewoźników korzystających z OIU Tory stacji Gdynia Cisowa Postojowa obowiązują postanowienia „Regulaminu Technicznego Stacji Gdynia Cisowa Postojowa” zawierające m.in. szczegółowe warunki dostępu do obiektu. Regulamin jest dostępny do wglądu w siedzibie SKM.

Tabela nr 3

Wykaz torów wchodzących w skład OIU „Tory stacji Gdynia Cisowa Postojowa”

Nr toru	Nazwa i przeznaczenie toru	Numery rozjazdów ograniczające tor		Długość toru (w metrach)		Dopuszcza się przejazd wag. z przekroczoną skrajnią ładunkową o:		Dopuszczalny nacisk na oś [kN]	Czy tor posiada	
		od ¹	do	ogólna	użyteczna	szerokość (w mm)	wysokość (w mm)		izolację całkowitą lub częściową	urządzenie do zwalniania przebiegów
2	3	4	5	6	7	8	9	10	11	12
112 E ²	Tor dla zorganizowanych jazd pociągowych i manewrowych ³ do i z Gdynia Chylonia ⁴	126	204	280	243	2200	4850	221	it	tak
113 E		128	204	234	193	2200	4850	221	it	tak
114 E		128	205	235	188	2200	4850	221	it	tak
115 E		127	205	235	187	2000	4850	221	it	tak
116 E		127	206	236	190	2200	4850	221	it	tak
117 E		125	206	282	233	2000	4850	221	it	tak
151 E		111	228	719	520	2000	4850	148,72	it	tak
152 E		139	228	515	461	2200	4850	221	it	tak
153 E		139	227	501	461	2000	4850	221	it	tak
154 E		138	227	449	458	2000	4850	221	it	tak
155 E		138	232	573	452	2000	4850	221	it	tak
156 E		137	226	490	452	2000	4850	221	it	tak
157 E		137	226	489	467	2000	4850	221	it	tak
158 E		136	225	477	453	2000	4850	221	it	tak
159 E		136	225	477	454	2000	4850	221	it	tak
160 E		135	224	477	452	2000	4850	221	it	tak
161 E		135	224	476	451	2000	4850	221	it	tak
162 E	134	223	475	467	2000	4850	221	it	tak	
163 E	134	223	475	467	2000	4850	221	it	tak	
164	Tor żeberkowy	239	k.o.	543	543	2200	4850	221	nie	nie

1 „k. o.” - tory zakończone kozłem oporowym

2 „E” – tor zelektryfikowany

3 Zabrania się postoju taboru na tory nr 112-117, 100, 101, 103.

4 tory 151- 163 pełnią również funkcję torów postojowych

103 E	Tor łącznikowy	113	123	77	76	2200	4850	221	it	tak
204 E	Tor do mycia obrządzania i czyszczenia ezt	209	273	306	264	2200	4850	148,72	it	tak
205 E		210	272	263	243	2200	4850	148,72	it	tak
206 E	Tor objazdowy	211	271	178	129	2200	4850	221	it	tak
207 E	Tor łącznikowy	211	234	103	52	2200	4850	221	it	tak
208	Tor żeberkowy	k.o.	234	21	6	2200	4850	221	nie	nie
209 E	Tor żeberkowy	234	k.o.	120	88	2200	4850	221	it	tak
210 E	Tor łącznikowy	241	277	331	239	2200	4850	221	it	tak
213 E	Tor wyciągowy	280	325	245	231	2200	4850	221	it	tak
214 E	Tor wyciągowy	281	325	214	198	2200	4850	221	it	tak
221 E	Tor objazdowy	271	276	212	183	2200	4850	221	it	tak
222 E	Tor wyciągowy z myjnią ezt	275	280	370	331	2200	4850	221	it	tak
223 E	Tor wyciągowy	276	277	96	57	2200	4850	221	it	tak
224 E	Tor wyciągowy	277	281	139	111	2200	4850	221	it	tak
235 E	Tor żeberkowy	241	k.o.	466	450	2200	4850	221	it	tak
258a	Tor żeberkowy	240	k.o.	196	196	2200	4850	221	nie	nie
258b	Tor żeberkowy	323	k.o.	227	206	2200	4850	221	nie	nie
261	Tor warsztatowy	248	318	525	482	2200	4850	221	nie	nie
262 E	Tor warsztatowy	253	313	462	416	2200	4850	221	nie	nie
263 E	Tor warsztatowy	253	313	465	353	2200	4850	221	nie	nie
264 E	Tor warsztatowy	252	314	498	383	2200	4850	221	nie	nie
265	Tor warsztatowy	252	314	506	385	2200	4850	221	nie	nie
331 E	Tor wyciągowy	328	k.o.	320	315	2200	4850	221	nie	nie
332 E	Tor wyciągowy	330	k.o.	217	210	2200	4850	221	nie	nie
333	Tor wyciągowy	333	k.o.	93	87	2200	4850	221	nie	nie
316	Tor bocznicowy	333	k.o.	345	340	2200	4850	221	nie	nie
256	Tor żeberkowy	327	k.o.	239	239	2200	4850	221	nie	nie
260	Tor żeberkowy	318	k.o.	113	108	2200	4850	221	nie	nie
101 E	Tor łącznikowy	105	113	75	-	2200	4850	221	it	tak
100	Tor żeberkowy	104	k.o.	30	30	2200	4850	221	nie	nie

ZAŁĄCZNIK 4 OIU Hala napraw taboru

1. OIU Hala napraw taboru zlokalizowany jest w km 29.000 linii kolejowej nr 250 Gdańsk Gł. – Rumia, na stacji Gdynia Cisowa Postojowa i jest oznaczony na planie schematycznym stacji jako obiekt C4.
2. OIU Hala napraw taboru jest obiektem czynnym 24 h przez 7 dni w tygodniu.
3. Charakterystyka OIU „Hala napraw taboru”:
 - a) Długość hali: 243,5m.
 - b) Wysokość hali: 14,5m.
 - c) Szerokość hali: 42,5m.
 - d) Ilość i długość torów w hali:
 - 1) Tor nr 262 - tor przeglądowo – naprawczy z odłącznikiem sekcyjnym napięcia sieci, długość toru w hali wynosi 243,0m.
 - 2) Tor nr 263 - tor przeglądowo – naprawczy z odłącznikiem sekcyjnym napięcia sieci, długość toru w hali wynosi 243,0m.
 - 3) Tor nr 264 - tor przeglądowo – naprawczy z odłącznikiem sekcyjnym napięcia sieci, długość toru w hali wynosi 243,0m.
 - 4) Tor nr 265 – tor z przeznaczeniem do napraw awaryjnych i okresowych, bez sieci trakcyjnej, długość toru w hali wynosi 243,0m.
 - e) Pojemność torów:
 - 1) liczona w elektrycznych zespołach trakcyjnych (EZT) przyjmując na jeden EZT długość 64m (wg. długości EN57), jest sumą pojemności torów, na które dozwolone jest odstawianie pojazdów kolejowych i wynosi 12 EZT.
 - 2) liczona w wagonach pasażerskich przyjmując na jeden wagon długość 25m, jest sumą pojemności torów, na które dozwolone jest odstawianie wagonów i wynosi 36 wagonów pasażerskich.
 - f) Wyposażenie torów:
 - 1) Tor 262: Szynowy wyciąg spalin, Kanał podtorowy, sieć trakcyjna, stanowisko do rozmrażania składów.
 - 2) Tor 263: Kanał podtorowy, sieć trakcyjna.
 - 3) Tor 264: Kanał podtorowy, sieć trakcyjna.
 - 4) Tor 265: Tokarka podtorowa, podnośniki Kutrufa, zapadnia, tor zerowy, częściowo kanał podtorowy.
 - g) Wyposażenie hali: suwnica, energia elektryczna, woda, sprężone powietrze, ogrzewanie gazowe, oświetlenie.
 - h) Dopuszczalna prędkość: 3 km/h.
 - i) Dopuszczalny nacisk na oś: 221 kN.
 - j) Wysokość zawieszenia sieci trakcyjnej: 5,50m.
4. Udostępnianie OIU polega na świadczeniu usług podstawowych polegających na korzystaniu z Hali napraw taboru w celu wykonania obsługi poziomu P1, P2, P3 i P4 oraz świadczeniu usługi polegającej na wykonywaniu czynności przeglądowo - naprawczych przez wykwalifikowanych pracowników SKM na podstawie odrębnego zlecenia i kalkulacji.
5. Obsługa urządzeń stanowiących wyposażenie Hali świadczona jest przez pracowników SKM na podstawie odrębnego cennika lub kalkulacji.
6. Przewoźników korzystających z Hali napraw taboru obowiązują postanowienia „Regulaminu Hali Napraw Taboru zlokalizowanej na stacji Gdynia Cisowa Postojowa” oraz „Regulaminu Technicznego Stacji Gdynia Cisowa Postojowa” (Działka 62), zawierające m.in. szczegółowe warunki dostępu do obiektu. Regulaminy są dostępne

do wglądu w siedzibie SKM. Pozytywne rozpatrzenie wniosku o udostępnienie obiektu możliwe jest wyłącznie po zapewnieniu przepustowości obiektu na realizację potrzeb własnych zgodnie z art. 36b Ustawy.

ZAŁĄCZNIK 5 OIU MYJNIA MECHANICZNA

1. OIU Myjnia mechaniczna stanowi obiekt kubaturowy zlokalizowany na stacji Gdynia Cisowa Postojowa w torze nr 222 i jest oznaczona na planie schematycznym stacji jako obiekt A-16.
2. OIU Myjnia mechaniczna jest obiektem czynnym 24 h przez 7 dni w tygodniu.
3. Charakterystyka OIU Myjnia mechaniczna:
 - a) Myjnia przejazdowa półautomatyczna. Prędkość przejazdu podczas mycia wynosi 5km/h.
 - b) Długość hali: 60,0m.
 - c) Wysokość hali: 6,0m.
 - d) Szerokość hali: 9,0m.
 - e) Ilość torów: 1.
 - f) Dopuszczalna skrajnia taboru: (skrajnia budowli typu „B” – szczotki myjące umiejscowione w odległości 2m od osi toru).
 - g) Dopuszczalny nacisk na oś: 221 kN.
 - h) Wysokość zawieszenia sieci trakcyjnej: 5,50m.
 - i) Wyposażenie myjni (instalacje pomocnicze): sprężone powietrze, energia elektryczna, bieżąca woda użytkowa, kanalizacja, oświetlenie.
4. Udostępnienie OIU polega na świadczeniu przewoźnikom usługi podstawowej polegającej na mechanicznym myciu pudeł wagonów za pomocą dostępnych w obiekcie urządzeń, przy użyciu środków chemicznych.
5. Usługa wykonywana jest przez pracowników SKM.
7. Przewoźników korzystających z Myjni mechanicznej obowiązują postanowienia „Regulaminu Myjni mechanicznej” oraz „Regulaminu Technicznego Stacji Gdynia Cisowa Postojowa” (Działka 62), zawierające m.in. szczegółowe warunki dostępu do obiektu. Regulaminy są dostępne do wglądu w siedzibie SKM. Pozytywne rozpatrzenie wniosku o udostępnienie obiektu możliwe jest wyłącznie po zapewnieniu przepustowości obiektu na realizację potrzeb własnych zgodnie z art. 36b Ustawy.

ZAŁĄCZNIK 6 OIU STANOWISKO CZYSZCZEŃ TABORU

1. OIU Stanowisko czyszczeń taboru zlokalizowane jest na stacji Gdynia Cisowa Postojowa w torze nr 204 i 205 i jest oznaczone na planie schematycznym stacji jako obiekt A-13.
2. OIU Stanowisko czyszczeń taboru jest obiektem czynnym 24 h przez 7 dni w tygodniu.
3. Stanowisko czyszczeń taboru stanowi obiekt kubaturowy pomiędzy torami 204 i 205 na stacji Gdynia Cisowa Postojowa i przeznaczony jest do czyszczenia i ręcznego mycia taboru, odfekalniania i nawadniania jak również przygotowania taboru do przejazdu przez myjnię mechaniczną.
4. Charakterystyka OIU stanowisko czyszczeń taboru:
 - a) Długość obiektu: 210,8m.
 - b) Wysokość obiektu: 4,75m.
 - c) Szerokość obiektu: 18,5m.
 - d) Ilość torów: 2,
 - e) Tory zelektryfikowane: Tak.
 - f) Dopuszczalny nacisk na oś: 148,72kN.
 - g) Dopuszczalna prędkość: 3 km/h
 - h) Pojemność torów 204 i 205 wynosi:
 - a. liczona w elektrycznych zespołach trakcyjnych (EZT) przyjmując na jeden EZT długość 64m (wg. długości EN57), jest sumą pojemności torów, na które dozwolone jest odstawianie pojazdów kolejowych i wynosi 6 EZT,
 - b. liczona w wagonach pasażerskich przyjmując na jeden wagon długość 25m, jest sumą pojemności torów, na które dozwolone jest odstawianie wagonów i wynosi 16 wagonów pasażerskich.
 - c. Łączna długość krawędzi peronowej wynosi: 421,6mb
 - i) Wyposażenie stanowiska:

Oświetlenie, energia elektryczna (gniazdka 1 i 3-fazowe 230V prądu zmiennego), bieżąca woda, sprężone powietrze, kanalizacja. Ręczne odłączniki napięcia w sieci trakcyjnej, podesty do mycia czoła składu. Rozmieszczenie mediów na obiekcie przedstawiono w załączniku nr 6A.
5. Udostępnienie OIU polega na świadczeniu usługi podstawowej polegającej na umożliwieniu przewoźnikom czasowego dostępu do obiektu w celu wykonania usługi czyszczenia i ręcznego mycia taboru.
6. Organizacja czyszczenia i ręcznego mycia taboru na obiekcie leży po stronie przewoźnika wnioskującego o udostępnienie OIU. Usługodawcą czyszczenia i mycia taboru może być zewnętrzny podmiot gospodarczy, przy czym w pierwszej kolejności zobowiązany jest on do zawarcia właściwej umowy z SKM, w której sprecyzowane zostaną warunki m.in. dostawy mediów i współpracy na obiekcie.
7. Przewoźników korzystających ze Stanowiska czyszczeń taboru obowiązują postanowienia „Regulaminu Stanowiska czyszczeń taboru” oraz „Regulaminu Technicznego Stacji Gdynia Cisowa Postojowa” (Działka 62), zawierające m.in. szczegółowe warunki dostępu do obiektu. Regulaminy są dostępne do wglądu w siedzibie SKM. Pozytywne rozpatrzenie wniosku o udostępnienie obiektu możliwe jest wyłącznie po zapewnieniu przepustowości obiektu na realizację potrzeb własnych zgodnie z art. 36b Ustawy.

ZAŁĄCZNIK 7 OIU TOKARNIA PODTOROWA

1. OIU Tokarnia podtorowa stanowi obiekt kubaturowy zlokalizowany na stacji Gdynia Cisowa Postojowa w torze nr 261 i jest oznaczona na planie schematycznym stacji jako obiekt 13-R.
2. OIU Tokarnia podtorowa jest obiektem czynnym 24 h przez 7 dni w tygodniu.
3. Charakterystyka OIU Tokarnia podtorowa:
 - a) Długość hali: 42,0m.
 - b) Szerokość hali: 9,0m.
 - c) Wysokość hali: 5,10m.
 - d) Ilość torów: 1.
 - e) Tory zelektryfikowane: nie.
 - f) Dopuszczalna prędkość: 3 km/h.
 - g) Dopuszczalny nacisk na oś: 221 kN.
 - h) Wyposażenie tokarni: energia elektryczna, bieżąca woda użytkowa, sprężone powietrze, kanalizacja, oświetlenie.
4. Udostępnienie OIU polega na świadczeniu usługi pomocniczej obejmującej wykonanie pomiaru i toczenia (reprofilacji) zestawów kołowych na tokarce podtorowej.
5. Usługa wykonywana jest wyłącznie przez pracowników SKM.
6. Przewoźników korzystających z OIU Tokarnia podtorowa obowiązują postanowienia „Regulaminu Tokarni podtorowej” oraz „Regulaminu Technicznego Stacji Gdynia Cisowa Postojowa” (Działka 62), zawierające m.in. szczegółowe warunki dostępu do obiektu. Regulaminy są dostępne do wglądu w siedzibie SKM. Pozytywne rozpatrzenie wniosku o udostępnienie obiektu możliwe jest wyłącznie po zapewnieniu przepustowości obiektu na realizację potrzeb własnych zgodnie z art. 36b Ustawy.

**ZAŁĄCZNIK 8 Wzory wniosków o udostępnienie obiektów infrastruktury
usługowej**

Wzór wniosku o udostępnienie OIU „Stacja pasażerska”

Część A (wypełnia SKM)

Numer wniosku (kolejny wg rejestru wniosków)	
Data przyjęcia wniosku (dd-mm-rrrr)	

Część B (wypełnia składający wniosek)

Dane składającego wniosek	
Nazwa:	<i>nazwa składającego wniosek</i>
Adres	<i>adres składającego wniosek</i>
Data:	<i>data sporządzenia wniosku (dd-mm-rrrr)</i>
Telefon:	<i>Nr telefonu kontaktowego</i>
Email:	<i>Adres email składającego wniosek</i>

Specyfikacja zamawianych usług⁵

Lp	Kategoria peronu	Nazwa stacji	Ilość zatrzymań	Uwagi
1	1			
2				
...				
Suma dla kategorii 1				
	2			
Suma dla kategorii 2				

⁵ do wniosku można dołączyć plan schematyczny z zaznaczoną wnioskowaną lokalizacją

Lp	Nazwa stacji	Wnioskowane miejsce lokalizacji ¹⁾	Rodzaj urządzenia/powierzchni	powierzchnia [m ²]	Okres zajęcia powierzchni		Uwagi
					od	do	
1							
2							
3							
4							
5							

Potwierdzenie przyjęcia wniosku do realizacji

Wzór wniosku o udostępnienie OIU „Bocznicza Kolejowa PRT Wejherowo”

Część A (wypełnia SKM)

Numer wniosku (kolejny wg rejestru wniosków)	
Data przyjęcia wniosku (dd-mm-rrrr)	

Część B (wypełnia składający wniosek)

Dane składającego wniosek	
Nazwa:	<i>nazwa składającego wniosek</i>
Adres	<i>adres składającego wniosek</i>
Data:	<i>data sporządzenia wniosku (dd-mm-rrrr)</i>
Telefon:	<i>Nr telefonu kontaktowego</i>
Email:	<i>Adres email składającego wniosek</i>

Specyfikacja zamawianych usług

L.p.	Nr zamówienia	Zestawienie pociągu/ długość w metrach	Data i godzina wjazdu na OIU	Liczba wjazdów	Uwagi
	Nr pociągu		Data i godzina wjazdu na OIU		
1			<i>data, godzina</i>		
			<i>data, godzina</i>		
2			<i>data, godzina</i>		
			<i>data, godzina</i>		
3			<i>data, godzina</i>		
			<i>data, godzina</i>		
4			<i>data, godzina</i>		
			<i>data, godzina</i>		

Potwierdzenie przyjęcia wniosku do realizacji

Wzór wniosku o udostępnienie OIU „Stacja Gdynia Cisowa Postojowa”

Część A (wypełnia SKM)

Numer wniosku (kolejny wg rejestru wniosków)	
Data przyjęcia wniosku (dd-mm-rrrr)	

Część B (wypełnia składający wniosek)

Dane składającego wniosek	
Nazwa:	<i>nazwa składającego wniosek</i>
Adres	<i>adres składającego wniosek</i>
Data:	<i>data sporządzenia wniosku (dd-mm-rrrr)</i>
Telefon:	<i>Nr telefonu kontaktowego</i>
Email:	<i>Adres email składającego wniosek</i>

Specyfikacja zamawianych usług

L.p.	Nr zamówienia	Zestawienie pociągu/ długość w metrach	Data i godzina wjazdu na OIU	Liczba wjazdów	Uwagi
	Nr pociągu		Data i godzina wjazdu na OIU		
1			<i>data, godzina</i>		
			<i>data, godzina</i>		
2			<i>data, godzina</i>		
			<i>data, godzina</i>		
3			<i>data, godzina</i>		
			<i>data, godzina</i>		
4			<i>data, godzina</i>		
			<i>data, godzina</i>		

Potwierdzenie przyjęcia wniosku do realizacji

Wzór wniosku o udostępnienie OIU

Hala napraw taboru, Myjnia mechaniczna, Stanowisko czyszczeń taboru, Tokarnia podtorowa

Część A (wypełnia SKM)

Numer wniosku (kolejny wg rejestru wniosków)	
Data przyjęcia wniosku (dd-mm-rrrr)	

Część B (wypełnia składający wniosek)

Dane składającego wniosek	
Nazwa:	<i>nazwa składającego wniosek</i>
Adres	<i>adres składającego wniosek</i>
Data:	<i>data sporządzenia wniosku (dd-mm-rrrr)</i>
Telefon:	<i>Nr telefonu kontaktowego</i>
Email:	<i>Adres email składającego wniosek</i>

Specyfikacja zamawianych usług

Lp	Dostęp / usługa	Ilość	Data i godzina wjazdu na OIU	Czy personel własny [T/N]	Uwagi
		Jednostka miary	Data i godzina wyjazdu z OIU		
1					
2					
3					
4					
5					
6					

Potwierdzenie przyjęcia wniosku do realizacji

Wykaz zmian i uzupełnień

Lp.	Podstawa zmiany	Zakres zmiany	Data wprowadzenia zmiany
1	Uchwała 205/2018	§1, Zał. 1	05 grudnia.2018
2			
3			
4			
5			
6			
7			
8			
9			
10			
11			
12			
13			
14			
15			
16			
17			
18			
19			
20			